

說明書

博世智能門鎖ID60



重要注意事項



- 請仔細閱讀使用說明書！
它包含有電子鎖使用和保養的重要資訊：
- 機械鑰匙需放在室外安全位置，如：車內、辦公室等。
 - 請勿將鑰匙放在淋雨或太陽暴曬等戶外環境下。
 - 請勿嘗試自行拆卸門鎖，以免引起不必要的損失。
 - 請勿用硬物或重物敲擊門鎖。
 - 出門時，請確認門鎖已經被關閉並鎖定。
 - 請勿用水或其它液劑(如汽油或苯類成份的液體)擦拭門鎖，會引起電路短路，門鎖老化或者掉漆。
 - 請定期更改密碼。
 - 不要使用充電電池，本產品只適合鹼性電池。
 - 虛位+真實密碼最多可輸入32位(其中真實密碼6-8位)
例如：真實密碼***** *+*****真實密碼*****真實密碼*****
 - 對於出現觸摸屏觸摸失效時，建議通過使用緊急電源連接底部Micro-USB口重啟設備解決。
 - 如使用鑰匙開門後，抽出鑰匙前請旋轉鑰匙，直至鑰匙到位。
 - 請確認並遵循以上說明避免門鎖損壞。



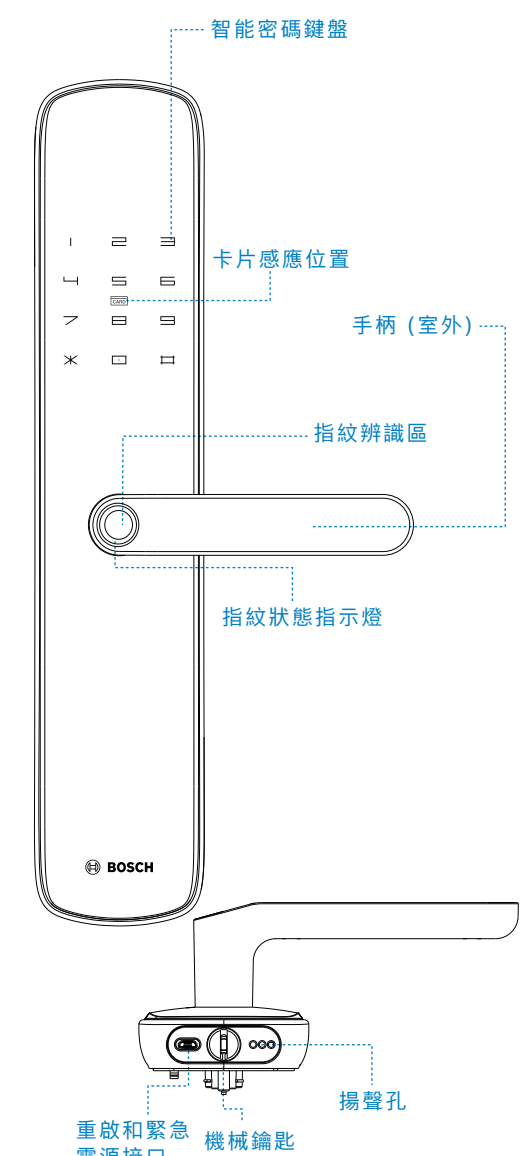
電子鎖附近切勿存放或使用易燃性物品，如煤氣、塗料、汽油等，並且禁止將易燃、易爆物品如酒精、汽油等放在電子鎖附近，以防爆炸及火災的發生。

任何因用戶或第三方的不當安裝、調試、維修或使用未經本公司授權的第三方機構引起的產品損壞/損毀，產品以外的財物損害和人身傷害，本公司不予承擔責任！

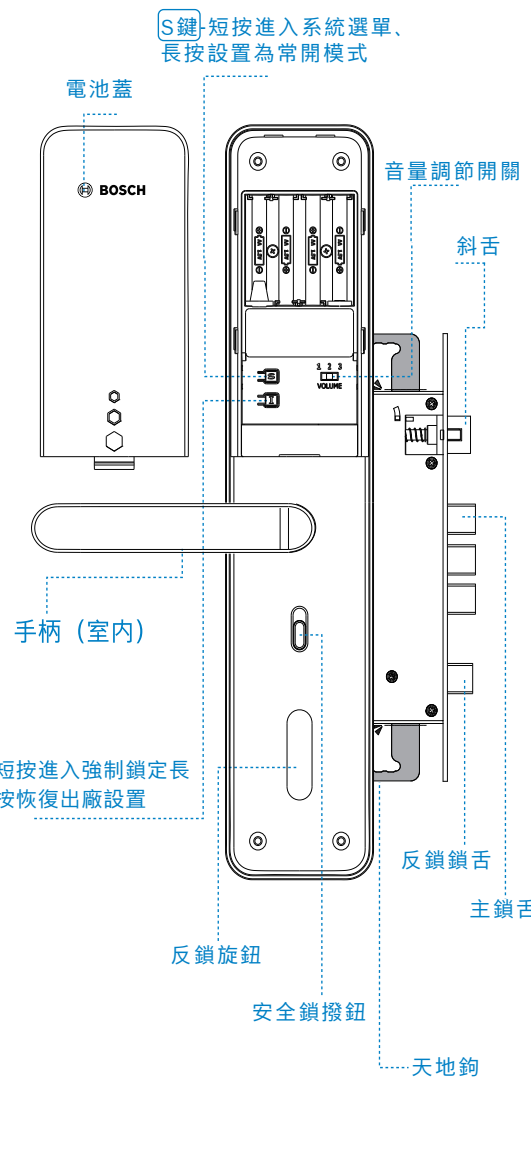
因產品功能和品質提升而進行功能和設計上的更改，恕不另行單獨通知。
V1.00版本

產品說明

室外鎖結構簡介



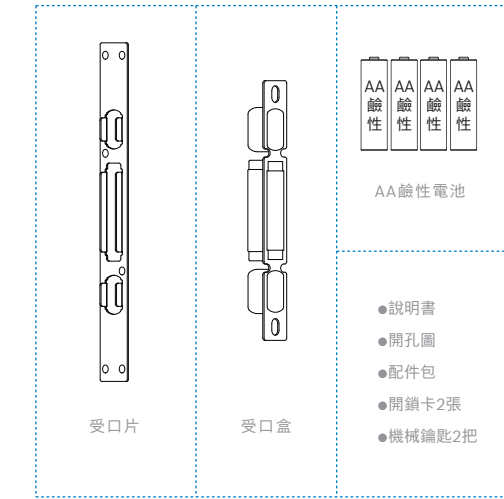
室內鎖及鎖體結構簡介



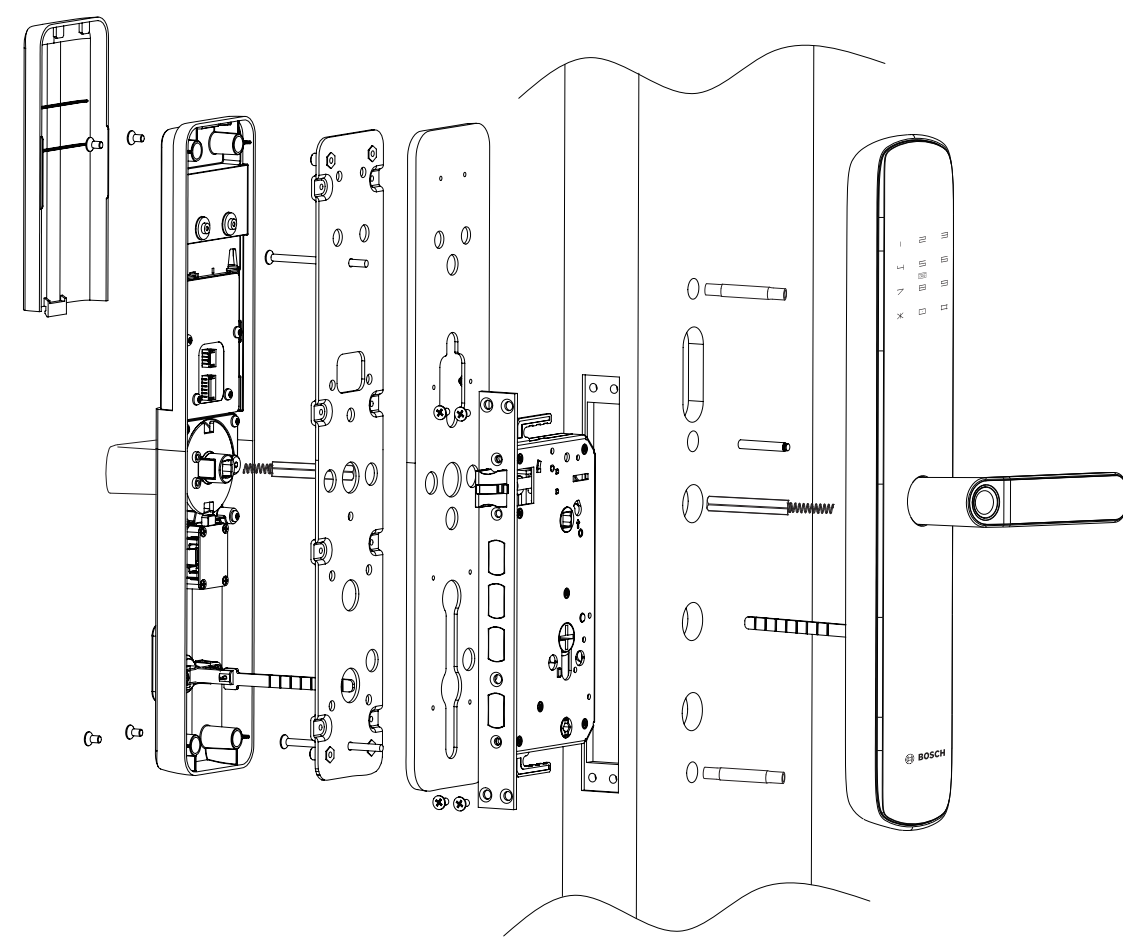
產品規格

- RFID感應卡工作頻段: 13.56MHz
- 外觀尺寸: 25 (D) x 75 (W) x 375 (H) mm
- 內鎖尺寸: 25 (D) x 75 (W) x 375 (H) mm
- 工作溫度: -25°C ~ +55°C
- 工作濕度: 25~93% RH, 無冷凝
- 解鎖密碼儲存數量: 100組
- 解鎖指紋儲存數量: 100個
- 解鎖卡儲存數量: 100張
- 支援機械鑰匙解鎖
- 支援遠端解鎖
- 電池: 1.5VAA(LR6)鹼性電池x4 (工作電壓: 4.5V~6V)

配件清單

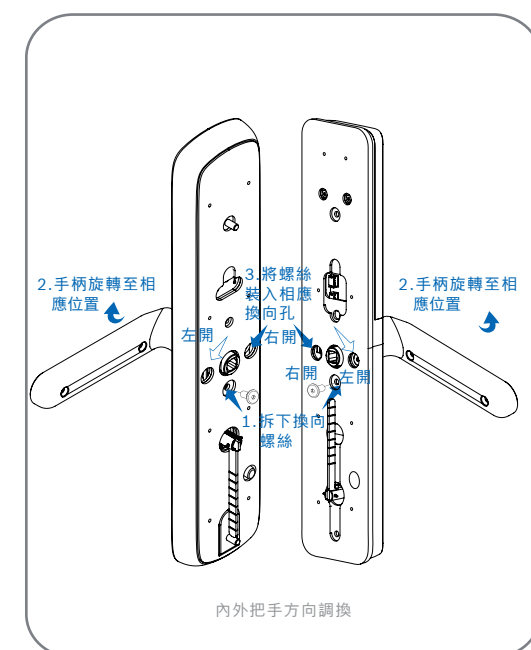
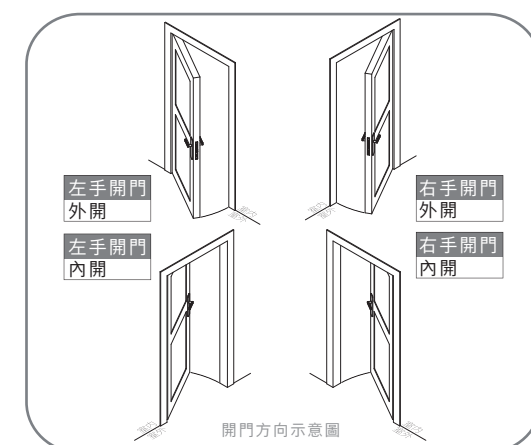


ID60安裝展開圖

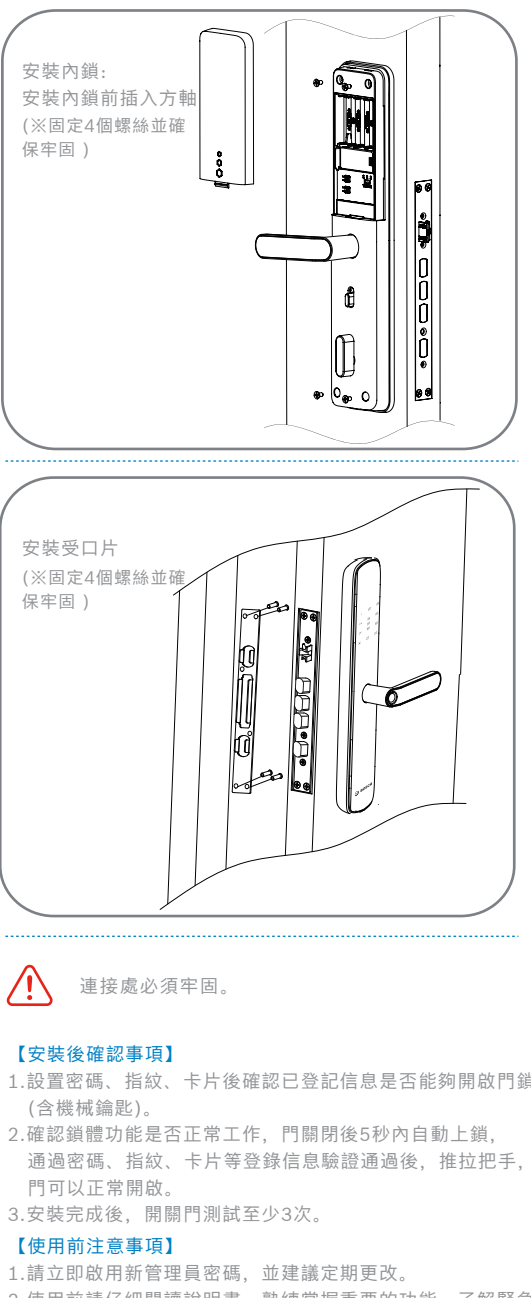
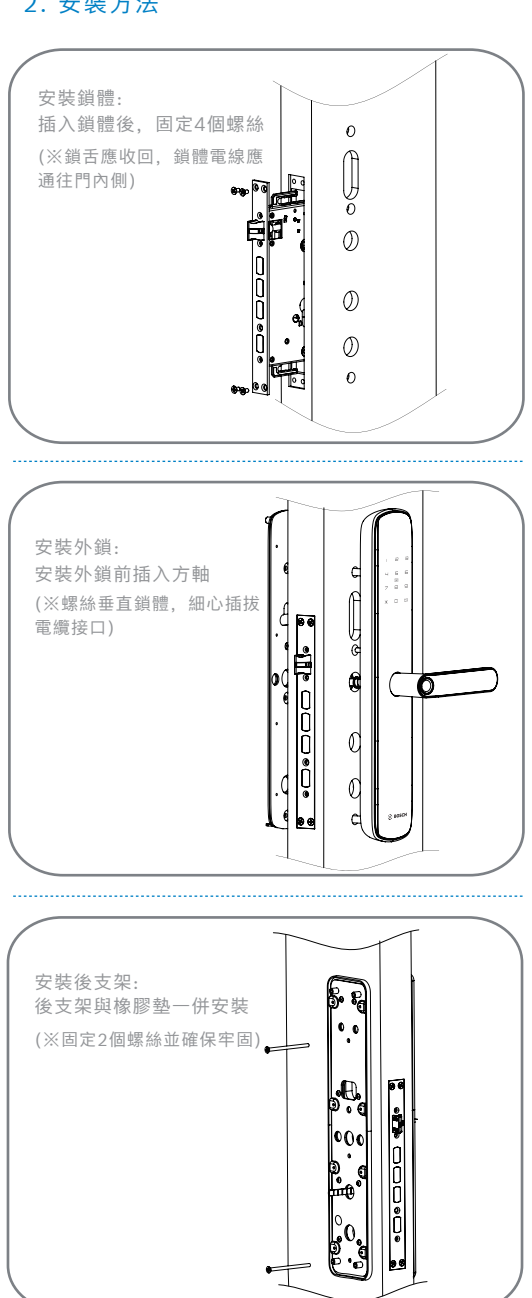
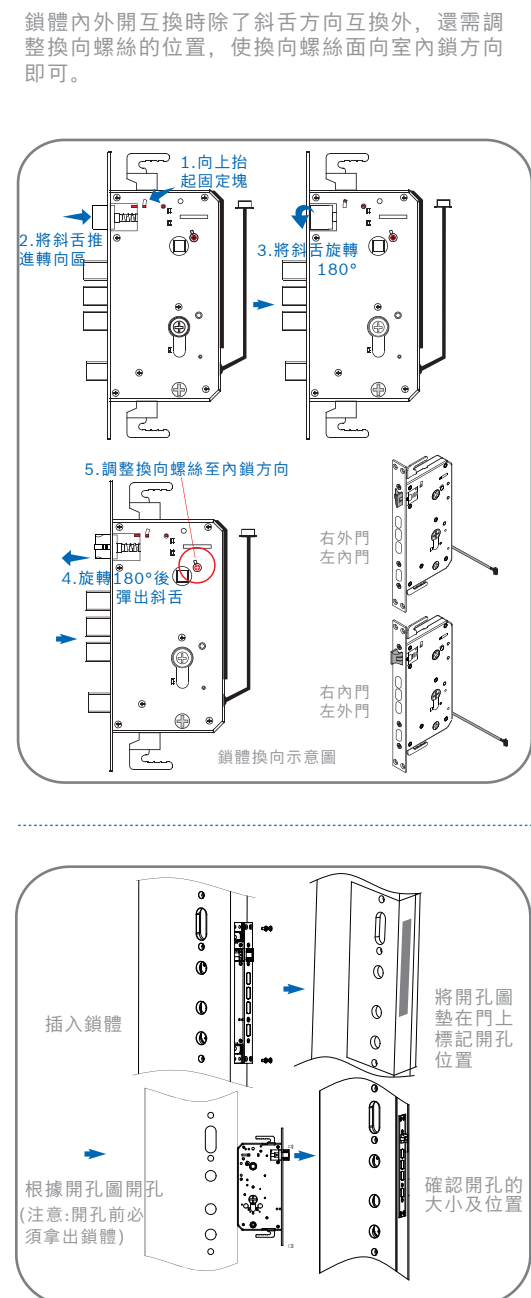


安裝說明

1. 開門辨別



2. 安裝方法



功能操作

"S" 鍵介紹
短按進入系統選單
長按設置為常開模式

"1" 鍵介紹
短按進入強制鎖定
長按恢復出廠設置

音響鍵介紹
三格音響可供選擇

功能操作

初始功能及程序復位
(系統管理員，第一步必須先添加管理員密碼後再操作)
恢復出廠操作：長按 "1" 鍵保持5秒，直到聽到語音提示，管理員信息油蓋管理員密碼和管理員密碼。

功能	操作	說明
添加管理員密碼	1. 按 S 鍵，根據語音提示引導； 2. 輸入管理員密碼，按 # 鍵； 3. 再按 (3) > (1)； 4. 輸入助持用戶密碼，按 # 鍵； 5. 再輸入一碼，按 # 鍵； 6. 自動生成助持用戶密碼，編號：091-100。	添加助持用戶密碼
添加管理員密碼	1. 按 S 鍵，根據語音提示引導； 2. 輸入管理員密碼，按 # 鍵； 3. 再按 (1) > (2)； 4. 輸入指紋三遍； 5. 自動生成管理員指紋編號：101。	添加助持用戶指紋
添加普通用戶密碼	1. 按 S 鍵，根據語音提示引導； 2. 輸入管理員密碼，按 # 鍵； 3. 再按 (2) > (1)； 4. 輸入普通用戶密碼，按 # 鍵； 5. 再輸入一碼，按 # 鍵； 6. 自動生成普通用戶密碼，編號：002-090。	添加普通用戶指紋
添加普通用戶指紋	1. 按 S 鍵，根據語音提示引導； 2. 輸入管理員密碼，按 # 鍵； 3. 再按 (2) > (2)； 4. 輸入指紋三遍； 5. 自動生成普通用戶指紋，編號：102-190。	添加普通用戶卡片
添加普通用戶卡片	1. 按 S 鍵，根據語音提示引導； 2. 輸入管理員密碼，按 # 鍵； 3. 再按 (2) > (3)； 4. 感應卡片一次； 5. 自動生成普通用戶卡片，編號：202-290。	

功能	操作	說明
刪除管理員密碼	1. 按 S 鍵，根據語音提示引導； 2. 輸入管理員密碼，按 # 鍵； 3. 再按 (3) > (1)； 4. 輸入用戶編號，按 # 鍵； 5. 按 # 鍵。	刪除管理員密碼
刪除普通用戶密碼	1. 按 "S" 鍵，根據語音提示引導； 2. 輸入管理員密碼，按 # 鍵； 3. 再按 (3) > (2)； 4. 輸入指紋三遍； 5. 自動生成助持用戶指紋，編號：191-200。	刪除普通用戶密碼
刪除普通用戶指紋	1. 按 S 鍵，根據語音提示引導； 2. 輸入管理員密碼，按 # 鍵； 3. 再按 (3) > (3)； 4. 感應卡片一次； 5. 自動生成助持用戶卡片，編號：291-300。	刪除普通用戶指紋
刪除普通用戶卡片	1. 按 S 鍵，根據語音提示引導； 2. 輸入管理員密碼，按 # 鍵； 3. 再按 (6) > (1) > (1)。	刪除普通用戶卡片
關閉遠端鎖	1. 按 S 鍵，根據語音提示引導； 2. 輸入管理員密碼，按 # 鍵； 3. 再按 (6) > (1) > (2)。	關閉遠端鎖
關閉遠端鎖	1. 按 S 鍵，根據語音提示引導； 2. 輸入管理員密碼，按 # 鍵； 3. 再按 (6) > (1) > (1)。	關閉遠端鎖
關閉遠端鎖	1. 按 S 鍵，根據語音提示引導； 2. 輸入管理員密碼，按 # 鍵； 3. 再按 (6) > (2) > (1)。	關閉遠端鎖
關閉遠端鎖	1. 按 S 鍵，根據語音提示引導； 2. 輸入管理員密碼，按 # 鍵； 3. 再按 (4)，按 # 鍵； 4. 請輸入用戶編號，按 # 鍵； 5. 再次輸入用戶編號，按 # 鍵； 6. 自動生成雙重驗證用戶，編號：301-310。	關閉遠端鎖
關閉遠端鎖	1. 按 S 鍵，根據語音提示引導； 2. 輸入管理員密碼，按 # 鍵； 3. 再按 (2) > (3)； 4. 感應卡片一次； 5. 自動生成普通用戶卡片，編號：202-290。	關閉遠端鎖

功能	操作	說明
刪除普通用戶密碼	1. 按 S 鍵，根據語音提示引導； 2. 輸入管理員密碼，按 # 鍵； 3. 再按 (3) > (1)； 4. 輸入用戶編號，按 # 鍵； 5. 按 # 鍵。	刪除普通用戶密碼
刪除普通用戶指紋	1. 按 S 鍵，根據語音提示引導； 2. 輸入管理員密碼，按 # 鍵； 3. 再按 (3) > (2)； 4. 輸入指紋三遍； 5. 自動生成助持用戶指紋，編號：191-200。	刪除普通用戶指紋
刪除普通用戶卡片	1. 按 S 鍵，根據語音提示引導； 2. 輸入管理員密碼，按 # 鍵； 3. 再按 (6) > (1) > (1)。	刪除普通用戶卡片
關閉遠端鎖	1. 按 S 鍵，根據語音提示引導； 2. 輸入管理員密碼，按 # 鍵； 3. 再按 (6) > (1) > (2)。	關閉遠端鎖
關閉遠端鎖	1. 按 S 鍵，根據語音提示引導； 2. 輸入管理員密碼，按 # 鍵； 3. 再按 (6) > (1) > (1)。	關閉遠端鎖
關閉遠端鎖	1. 按 S 鍵，根據語音提示引導； 2. 輸入管理員密碼，按 # 鍵； 3. 再按 (6) > (2) > (1)。	關閉遠端鎖
關閉遠端鎖	1. 按 S 鍵，根據語音提示引導； 2. 輸入管理員密碼，按 # 鍵； 3. 再按 (4)，按 # 鍵； 4. 請輸入用戶編號，按 # 鍵； 5. 再次輸入用戶編號，按 # 鍵； 6. 自動生成雙重驗證用戶，編號：301-310。	關閉遠端鎖
關閉遠端鎖	1. 按 S 鍵，根據語音提示引導； 2. 輸入管理員密碼，按 # 鍵； 3. 再按 (2) > (3)； 4. 感應卡片一次； 5. 自動生成普通用戶卡片，編號：202-290。	關閉遠端鎖

功能	操作	說明
中文語音	1. 按 S 鍵，根據語音提示引導； 2. 輸入管理員密碼，按 # 鍵； 3. 再按 (5) > (1)； 4. 輸入用戶編號，按 # 鍵； 5. 按 # 鍵。	中文語音
英文語音	1. 按 S 鍵，根據語音提示引導； 2. 輸入管理員密碼，按 # 鍵； 3. 再按 (6) > (3) > (2)。	英文語音
語音(關閉)	1. 按 S 鍵，根據語音提示引導； 2. 輸入管理員密碼，按 # 鍵； 3. 再按 (6) > (4) > (1)； (開啟主鎖舌未上鎖報警提示音)	語音(關閉)
語音(關閉)	1. 按 S 鍵，根據語音提示引導； 2. 輸入管理員密碼，按 # 鍵； 3. 再按 (6) > (4) > (2)； (關閉主鎖舌未上鎖報警提示音)	語音(關閉)
設定一鍵布防	1. 按 (2) > (2) > # 鍵。	設定一鍵布防
取消一鍵布防	1. 按 (4) > (4) > # 鍵， 2. 輸入管理員密碼，按 # 鍵。	取消一鍵布防
遠端取得臨時密碼	1. 按 (6) > (6) > # 鍵。	遠端取得臨時密碼

開門方式

【使用者】密碼開門方式
觸按密碼鍵盤 輸入已登記密碼

【指紋】開門方式
感應已登記的指紋

【卡片】開門方式
感應已登記的卡片

開門方式

【緊急鑰匙】開門方式
門鎖出現異常時使用機械鑰匙開門
如：忘記密碼、電子故障

【緊急電源】開門方式
緊急狀態下插入行動電源

電池更換方法

本產品使用 4 顆 1.5VAA 鹼性電池。按每天使用 10 次標準可使用 1 年。(*請使用原廠電池)

以下情況更換所有電池

- 語音提示低電量時；
- 使用或更換錯誤類型的電池會引起爆炸危險；
- 老舊電池的處理請參考相關的準則或環保程序；

警報及常見功能

侵入 / 破損警報
面版防撬警報：面版被撬動後，任何用戶開鎖時會發出警報。
一鍵布防警報：開啟一鍵布防後，任何用戶開鎖時會發出警報。
鑰匙開鎖感應警報：使用機械鑰匙開門時發出警報。
主鎖舌未上鎖警報：主鎖舌未彈出時，會發出報警提示音；上提把手，主鎖舌鎖閉，即可解除。
助持警報：使用助持用戶解鎖時，不會發出報警音，但助持警報信息會發送至手機。

3分鐘系統鎖定
累計錯誤鑰匙 3 次系統將鎖定，本產品會自動鎖定 3 分鐘。按按區顯示剩餘時間。

強制鎖定
短按 1 鍵，系統語音播報“強制鎖定已啟動”。
強制鎖定後，可使用管理員密碼或管理員指紋解鎖，或使用機械鑰匙開鎖。
使用管理員密碼 / 指紋解鎖，系統語音播報“強制鎖定已取消”。

國家通訊傳播委員會(NCC)警告
依據「低功率電波輻射性電機管理辦法」【第十二條】
經型式認證合格之低功率射頻電機，非經許可，公司、商號或使用者均不得擅自變更頻率、加大功率或變更原設計之特性及功能。
【第十四條】
低功率射頻電機之使用不得影響飛航安全及干擾合法通信；經發現有干擾現象時，應立即停用，並改善至無干擾時方得繼續使用。
前述合法通信，指依電信法規定作業之無線電通信。低功率射頻電機須忍受合法通信或工業、科學及醫療用電波輻射性電機設備之干擾。
本產品經NCC審合格，CCAH20LP2732T6

維修和服務

溫馨提示
如果您的電子鎖出現異常現象，先聯繫您的銷售商或致電客服電話。在上門服務前，請提供下列信息：
1. 安裝地址
2. 電話號碼
3. 產品型號、序號
4. 安裝日期、故障描述
上述信息有助於更好的為您提供服務，同時也可以為您省去不必要的開支。

保固說明
1. 根據《中華人民共和國消費者權益保護法》規定執行。
2. 保固服務只限於用戶按本產品說明書正常使用情況下出現的產品品質問題。
3. 以下任何一種情況造成的產品損壞或損毀不適用保固：
① 因人為因素造成的。
② 未依照本產品說明書正確進行安裝、調整或使用。
③ 對產品進行擅自維修、改裝/改造。
(包括開窗安裝、自然腐蝕除外)
④ 因用戶故意或過失造成的。
⑤ 不可抗力，如：天災。
⑥ 由於產品使用環境條件，例如：電源、溫度、濕度、電磁場等，非本公司所能控制的因素引起的一切損壞及損失，不在免費維修範圍內。
⑦ 其它非歸因於產品本身品質的原因等。

服務保障
- 服務熱線 02-2700-2800
- 原廠配件
- 一年保固，終身服務
- 延保計畫

以下資訊由零售商填寫

安裝日期	
經銷商	
負責人	
電話	
地址	

產品保固卡

本產品自購買日期起(以發票為準)，整體保固1年。整機保固1年。
本產品自購買日期起(以發票為準)，整體保固1年。整機保固1年。
本產品自購買日期起(以發票為準)，整體保固1年。整機保固1年。